

Міністерство освіти і науки України
Кам'янець-Подільський національний університет імені Івана Огієнка

ЗАТВЕРДЖЕНО
рішенням вченої ради
Кам'янець-Подільського
національного університету
імені Івана Огієнка
_____ протокол № ____
Голова вченої ради

_____ Сергій КОПИЛОВ
Освітньо-професійна програма
вводиться в дію з
1 вересня 2025 р. (наказ ректора
від

ОСВІТНЬО-ПРОФЕСІЙНА ПРОГРАМА

Спеціальна освіта (Логопедія)

(редакція від _____)

другого (магістерського) рівня вищої освіти

за спеціальністю А6 Спеціальна освіта (за спеціалізацією)

зі спеціалізації _____ Логопедія

галузі знань А Освіта

Професійна кваліфікація:

Вчитель-логопед магістр

Кам'янець-Подільський, 2025 р.

ЛИСТ-ПОГОДЖЕННЯ
змін до освітньо-професійної програми
«Спеціальна освіта (Логопедія)»

1. Рада з науково-методичної роботи і забезпечення якості освітньої діяльності та якості вищої освіти К-ПНУ:

протокол № _____ від _____ 20__ р.

Співголова Ради з науково-методичної роботи і забезпечення якості освітньої діяльності та якості вищої освіти К-ПНУ _____ Геннадій Бесарабчук

2. Керівник навчально-методичного відділу _____ Наталія ГУДИМА

3. Вчена рада факультету спеціальної освіти, психології і соціальної роботи

Протокол № _____ від _____ 20__ р.

Голова вченої ради _____ Тетяна ОПАЛЮК

4. Рада з науково-методичної роботи і забезпечення якості вищої освіти факультету спеціальної освіти, психології і соціальної роботи

протокол № _____ від _____ 20__ р.

Голова ради з науково-методичної роботи і забезпечення якості вищої освіти факультету спеціальної освіти, психології і соціальної роботи _____ Вадим ЛЕВИЦЬКИЙ

5. Декан факультету спеціальної освіти, психології і соціальної роботи

Декан факультету _____ Тетяна ОПАЛЮК

6. Кафедра логопедії і спеціальних методик протокол № _____ від _____ 20__ р.

Завідувач кафедри _____ Олексій ГАВРИЛОВ

Розробники:**Гарант освітньо-професійної програми**

Наталя ГАВРИЛОВА, професор кафедри логопедії і спеціальних методик Кам'янець-Подільського національного університету імені Івана Огієнка, кандидат психологічних наук, професор _____

Члени проєктної групи:

1. Вадим ЛЕВИЦЬКИЙ, доцент кафедри логопедії і спеціальних методик Кам'янець-Подільського національного університету імені Івана Огієнка, кандидат педагогічних наук, доцент _____

2. Олена МІЛЕВСЬКА, доцент кафедри логопедії і спеціальних методик Кам'янець-Подільського національного університету імені Івана Огієнка, кандидат педагогічних наук, доцент _____

3. Оксана КОНСТАНТИНІВ, доцент кафедри логопедії і спеціальних методик Кам'янець-Подільського національного університету імені Івана Огієнка, кандидат педагогічних наук, доцент _____

4. Таїсія ШЕВЕЛЕНКО – головний спеціаліст відділу дошкільної та інклюзивної освіти управління освіти і науки Кам'янець-Подільської міської ради, вища кваліфікаційна категорія, вчитель-методист.

5. Аліна ЛИТВИНЮК – здобувачка другого (магістерського) рівня вищої освіти денної форми навчання.

ПЕРЕДМОВА

Освітньо-професійну програму оновлено робочою групою у складі:

- **гарант освітньо-професійної програми:**

Наталя ГАВРИЛОВА – професор кафедри логопедії і спеціальних методик Кам'янець-Подільського національного університету імені Івана Огієнка кандидат психологічних наук, професор.

- **члени робочої групи:**

Вадим ЛЕВИЦЬКИЙ – доцент кафедри логопедії і спеціальних методик Кам'янець-Подільського національного університету імені Івана Огієнка, кандидат педагогічних наук, доцент.

Олена МІЛЕВСЬКА – доцент кафедри логопедії і спеціальних методик Кам'янець-Подільського національного університету імені Івана Огієнка, кандидат педагогічних наук, доцент.

Оксана КОНСТАНТИНІВ, доцент кафедри логопедії і спеціальних методик Кам'янець-Подільського національного університету імені Івана Огієнка, кандидат педагогічних наук, доцент

Таїсія ШЕВЕЛЕНКО – головний спеціаліст відділу дошкільної та інклюзивної освіти управління освіти і науки Кам'янець-Подільської міської ради, вища кваліфікаційна категорія, вчитель-методист.

Аліна Литвинюк – здобувачка другого (магістерського) рівня вищої освіти денної форми навчання.

Освітньо-професійну програму оновлено на основі стандарту вищої освіти України за спеціальністю 016 Спеціальна освіта галузі знань 01 Освіта/Педагогіка для другого (магістерського) рівня вищої освіти (затверджено і введено в дію наказом Міністерства освіти і науки України від 05.01.2021 р. № 28); висновків ЕК, ГЕР; професійного стандарту на групу професій «Вчитель-логопед», «Логопед», схваленого рішенням Національного агентства кваліфікацій № 16 від 12 вересня 2024 року (відповідно до протоколу засідання Національного агентства кваліфікацій № 38 (178) від 12 вересня 2024 року) та затвердженого наказом Українського державного університету імені Михайла Драгоманова від 17 вересня 2024 р. №401, наказом Кам'янець-Подільського національного університету імені Івана Огієнка від 18 вересня 2024 року № 104-ОД, наказу ректора від 14.10.2024 р. за №113-ОД «Про проведення моніторингу освітніх програм університету».

Рецензії-відгуки зовнішніх стейкхолдерів:

Богдан МИРОНЮК – директор Заліщицького обласного багатопрофільного навчально-реабілітаційного центру Тернопільської обласної адміністрації.

Наталія ГАВРИЛЮК – директор Івано-Франківського навчально-реабілітаційного центру Івано-Франківської обласної ради.

Віктор ГЛАДУШ – доктор педагогічних наук, професор, професор кафедри спеціальної та лікувальної педагогіки Інституту Юрая Палеша, педагогічного факультету Католицького університету в Ружемберку (Словацька республіка).

Тетяна СКРИПНИК – доктор психологічних наук, старший науковий співробітник, професор кафедри спеціальної та інклюзивної освіти факультету психології, соціальної роботи та спеціальної освіти Київського університету імені Бориса Грінченка.

**Зміни до освітньо-професійної програми “Спеціальна освіта (Логопедія)”
зі спеціальності А6 Спеціальна освіта (за спеціалізаціями)**

Відповідно до постанови Кабінету Міністрів України від 29 квітня 2015 року № 266 (в редакції постанови Кабінету Міністрів України від 30 серпня 2024 року № 1021) змінити: шифр і найменування галузі – А Освіта, код і найменування спеціальності – на А 6 Спеціальна освіта (за спеціалізаціями), код і найменування відповідної деталізованої галузі Міжнародної стандартної класифікації освіти ISCED-F 2013 – 0113 Teacher training without subject specialisation

Зокрема, змінити:

Було	Стало
ОК «Методика логопедичної підтримки дітей з комбінованими порушеннями» (3 кредити ЄКТС, екзамен)	ОК «Методики логопедичної підтримки дітей з комбінованими порушеннями» без зміни кількості кредитів ЄКТС, форми підсумкового контролю і семестру вивчення.
ОК «Методика інноваційної діяльності логопеда» (3 кредити ЄКТС, залік)	ОК «Методики інноваційної діяльності логопеда» без зміни кількості кредитів ЄКТС, форми підсумкового контролю і семестру вивчення.
ОК «Методика подолання порушень артикуляційної моторики» (3 кредити ЄКТС, екзамен)	ОК «Методики подолання порушень артикуляційної моторики» без зміни кількості кредитів ЄКТС, форми підсумкового контролю і семестру вивчення.
Освітня кваліфікація «Магістр зі спеціальної освіти (Логопедія)»	Професійна кваліфікація «Вчитель-логопед магістр»
Члени робочої групи: Наталя ГАВРИЛОВА, професор кафедри логопедії і спеціальних методик Кам'янець-Подільського національного університету імені Івана Огієнка, кандидат психологічних наук, доцент Олександр Глоба – професор кафедри логопедії і спеціальних методик КПНУ ім. І.Огієнка, доктор педагогічних наук, доцент;	Члени робочої групи: Наталя ГАВРИЛОВА, професор кафедри логопедії і спеціальних методик Кам'янець-Подільського національного університету імені Івана Огієнка, кандидат психологічних наук, професор Оксана Константинів – доцент кафедри логопедії і спеціальних методик КПНУ ім. І.Огієнка, кандидат педагогічних наук, доцент; Аліна Литвинюк – здобувачка другого (магістерського) рівня вищої освіти денної форми навчання.

**1. Профіль освітньо-професійної програми “Спеціальна освіта (Логопедія)”
зі спеціальності А6 Спеціальна освіта (за спеціалізаціями)
за спеціалізацією _____ Логопедія**

1 - Загальна інформація	
Повна назва закладу вищої освіти та структурного підрозділу	Кам'янець-Подільський національний університет імені Івана Огієнка. Факультет спеціальної освіти, психології і соціальної роботи
Ступінь вищої освіти та назва кваліфікації мовою оригіналу	Вчитель-логопед магістр
Офіційна назва освітньо-професійної програми	“Спеціальна освіта (Логопедія)”
Тип диплома та обсяг освітньо-професійної програми	Диплом магістра, одиничний, 90 кредитів ЄКТС, термін навчання 1 рік 4 місяці
Наявність акредитації	Національне агенство з забезпечення якості вищої освіти. Сертифікат про акредитацію освітньої програми № 3652. Дійсний до 01.07.2028 р.
Цикл/рівень	НРК України – 7 рівень, EQF-LLL – 7 рівень, FQ-EHEA – другий цикл
Передумови	Наявність освітнього рівня бакалавр, магістр, ОКР «спеціаліст»
Мова(и) викладання	Українська мова
Термін дії освітньо-професійної програми	до 01 липня 2028 р.
Інтернет-адреса постійного розміщення опису освітньо-професійної програми	http://kpnu.edu.ua/opp/
2 - Мета освітньої програми	
Підготовка фахівців, здатних розв'язувати складні задачі дослідницького та/або інноваційного характеру у сфері спеціальної освіти (логопедії) на засадах партнерської взаємодії; проводити дослідження, створювати та впроваджувати зміст сучасної логопедичної науки в системі освітніх та позаосвітніх установ; поширювати кращу практику корекційно-розвиткової, освітньо-виховної, та просвітницької роботи з особами з порушеннями мовлення.	

3 - Характеристика освітньої програми	
Опис предметної області	<p>Галузь знань: А Освіта</p> <p>Спеціальність: А6 Спеціальна освіта (за спеціалізаціями)</p> <p>Спеціалізація: _____ Логопедія</p> <p>Об'єкти вивчення: корекційно-розвивальний та реабілітаційний процеси; способи організації ефективної взаємодії учасників освітнього процесу, зумовлені закономірностями та особливостями логопедичного супроводу; організація спеціальної освіти дітей з порушеннями мовленнєвого розвитку; організація і забезпечення освітнього процесу у закладах вищої освіти з підготовки фахівців-логопедів для системи спеціальної та інклюзивної освіти.</p> <p>Цілі навчання: підготовка фахівців-логопедів, здатних розв'язувати складні задачі дослідницького та/або інноваційного характеру у сфері спеціальної освіти (логопедія) та інклюзивної форми навчання.</p> <p>Теоретичний зміст предметної області: система наукових теорій і концепцій щодо спеціальної освіти (логопедія), функціонування, обмеження життєдіяльності, розвитку, навчання, виховання і соціалізації осіб з порушеннями мовленнєвого розвитку; технології розвитку осіб з особливими освітніми потребами.</p> <p>Методи, методики та технології: загальнонаукові (теоретичні, емпіричні, математичні, статистичні), логопедичні, психологічні та педагогічні методи аналізу проблем спеціальної та інклюзивної освіти; інформаційно-комунікаційні технології; методики і технології корекційно-розвивальної роботи з дітьми з порушеннями мовленнєвого розвитку.</p> <p>Інструменти та обладнання: сучасне інформаційно-комунікаційне обладнання; спеціалізоване програмне забезпечення; інструменти, необхідні у процесі надання психолого-педагогічних та корекційно-розвиткових послуг особам з порушеннями мовлення.</p>
Орієнтація освітньо-професійної програми	Професійна. Освітньо-професійна програма орієнтована на сучасні наукові досягнення у сфері спеціальної освіти, інклюзивної форми навчання та логопедичної практики. Акцент робиться на здобутті знань, формуванні вмінь і навичок через навчання та практичну підготовку.
Основний фокус освітньо-професійної програми та спеціалізації (за наявності)	<p>Програма передбачає всебічне вивчення наукових теорій і концепцій спеціальної освіти (логопедія), питань корекції розвитку, навчання, виховання і соціалізації осіб з особливими освітніми потребами, зокрема з порушеннями мовленнєвого розвитку.</p> <p>Ключові слова: особливі освітні потреби; порушення мовленнєвого розвитку; логопедія, логопедичний супровід; логопедична корекція; корекційно-розвиткова робота; вчитель-логопед.</p>
Особливості програми	Освітньо-професійна програма базується на сучасних знаннях галузевого законодавства та нормативно-інструктивних матеріалах у сфері спеціальної освіти та інклюзивної форми навчання, які регламентують діяльність при організації роботи з дітьми з особливими освітніми потребами, відзначається студентоцентрованим і практично-

	спрямованими підходами підготовки здобувачів, формуванням універсальних (Soft skills) і професійних (Hard skills) навичок, цифрової компетентності, набуттям досвіду роботи в умовах реалізації концепції Нової української школи, з урахуванням сучасних світових тенденцій розвитку спеціальної освіти, інклюзивної форми навчання і логопедії зокрема. Враховує професійний стандарт на групу професій «Вчитель-логопед», «Логопед», схваленого рішенням Національного агентства кваліфікацій № 16 від 12 вересня 2024 року. Перелік вибіркового освітніх компонентів програми періодично оновлюється, що дозволяє врахувати тенденції надання логопедичного супроводу дітям з нормотиповим розвитком та з особливими освітніми потребами.	
4 - Придатність випускників до працевлаштування та подальшого навчання		
Придатність до працевлаштування	Згідно з Національним класифікатором професій ДК 003:2010 фахівці, які здобули ступінь вищої освіти “магістр” за спеціальністю А 6 Спеціальна освіта (за спеціалізацією) _____ Логопедія можуть обіймати посади: 2340 вчитель-логопед. Сфера працевлаштування: заклади загальної і спеціальної дошкільної та середньої освіти, заклади з інклюзивною формою навчання, інклюзивно-ресурсні і реабілітаційні центри, заклади, які надають логопедичні послуги, заклади соціального захисту населення.	
Подальше навчання	Можливість навчання за програмою третього (освітньо-наукового) рівня вищої освіти. Набуття додаткових кваліфікацій в системі післядипломної освіти.	
5 – Викладання та оцінювання		
Викладання та навчання	Студентоцентроване навчання, проблемно-орієнтоване навчання, індивідуальне навчання з елементами самонавчання. Освітній процес здійснюється на лекційних, практичних, лабораторних заняттях, під час консультацій. Передбачене активне використання інтерактивних методик навчання (тренінгів, ділових ігор, майстер-класів), самостійна робота на основі підручників і конспектів лекцій, виконання дослідницьких завдань під керівництвом викладача. Обов’язково передбачена практична підготовка, написання кваліфікаційної роботи.	
Оцінювання	Рейтингова система, що передбачає оцінювання здобувачів вищої освіти за усі види аудиторної та позааудиторної освітньої діяльності (поточний, підсумковий контроль); презентації, модульні контрольні роботи, тестування, звіти про практику, заліки, усні та письмові екзамени, в тому числі із використанням дистанційних технологій навчання, зокрема, на платформі MOODLE тощо, публічний захист кваліфікаційної роботи тощо.	
6 – Програмні компетентності випускника		
Інтегральна компетентність	Здатність розв’язувати складні задачі дослідницького та/або інноваційного характеру у сфері А 6 Спеціальна освіта (логопедія) та інклюзивної форми навчання.	
Загальні компетентності (ЗК)	ЗК-01	Здатність діяти на основі етичних міркувань (мотивів).
	ЗК-02	Здатність діяти соціально відповідально та свідомо.
	ЗК-03	Здатність працювати в команді.

	ЗК-04	Здатність спілкуватися державною мовою як усно, так і письмово.
	ЗК-05	Здатність спілкуватися іноземною мовою.
	ЗК-06	Здатність приймати обґрунтовані рішення.
	ЗК-07	Здатність до пошуку, оброблення та аналізу інформації з різних джерел.
	ЗК-08	Здатність застосовувати знання в практичних ситуаціях.
	ЗК-09	Здатність генерувати нові ідеї (креативність).
	ЗК-10	Здатність до проведення досліджень на відповідному рівні.
Спеціальні (фахові, предметні) компетентності (СК)	СК-01	Здатність здійснювати теоретичний, методологічний та емпіричний аналіз актуальних проблем логопедії, спеціальної та інклюзивної освіти.
	СК-02	Здатність розробляти та впроваджувати інноваційні методики логопедичного впливу і технології корекційно-розвивальної роботи з особами з порушеннями мовлення.
	СК-03	Здатність здійснювати діагностико-аналітичну, корекційно-розвивальну, консультативну діяльність в галузі логопедії, спеціальної та інклюзивної освіти з особами з порушеннями мовлення.
	СК-04	Здатність ефективно взаємодіяти з батьками, колегами, іншими фахівцями у процесі психолого-педагогічного, логопедичного супроводу дітей з порушеннями мовлення на засадах партнерства.
	СК-05	Здатність приймати ефективні рішення у складних і непередбачуваних умовах, адаптуватися до нових ситуацій професійної діяльності.
	СК-06	Здатність оцінювати межі власної фахової компетентності, приймати рішення та продовжувати навчання та/або підвищення професійної кваліфікації відповідно до наявних потреб і запитів.
	СК-07	Здатність до організації освітнього процесу у спеціальних закладах дошкільної і загальної середньої освіти з використанням сучасних засобів, методів, прийомів, технологій.
	СК-08	Здатність до організації процесу навчання, виховання й розвитку дітей з порушеннями мовленнєвого розвитку в умовах інклюзивного освітнього середовища.
	СК-09	Здатність до організації безпечного і здоров'язбережувального освітнього середовища, у тому числі інклюзивного освітнього середовища.
	СК-10	Здатність розробляти і реалізовувати наукові та/або освітні проекти у сфері спеціальної та інклюзивної освіти.
7 - Результати навчання		

ПРН 1	Здійснювати аналіз еволюційних процесів у сфері освіти осіб з порушеннями мовлення, обґрунтовувати власне бачення шляхів розв'язання наявних проблем.
ПРН 2	Здійснювати дослідження та/або провадити інноваційну діяльність з метою отримання нових знань, створення нових та удосконалення традиційних технологій викладання і супроводження та в ширших мультидисциплінарних контекстах.
ПРН 3	Розробляти та впроваджувати інноваційні методики і технології корекційно-розвивальної роботи з особами з порушеннями мовлення, генерувати нові ідеї для удосконалення навчання, виховання, розвитку та соціалізації цих осіб.
ПРН 4	Добирати та застосовувати ефективні методики комплексного оцінювання розвитку дітей, рефлексувати та критично аналізувати достовірність одержаних результатів оцінювання, визначати на основі їх інтерпретації особливі освітні потреби дітей з порушеннями мовлення та організації логопедичного супроводу.
ПРН 5	Аргументувати, планувати та надавати психолого-педагогічні та корекційно-розвиткові послуги (допомогу) відповідно до рівня функціонування, обмеження життєдіяльності та розвитку дитини з порушеннями мовлення, забезпечувати ефективність власних дій.
ПРН 6	Встановлювати ефективну взаємодію з батьками, колегами, фахівцями, різними соціальними інституціями з метою забезпечення якості спеціальної та інклюзивної освіти на засадах партнерства.
ПРН 7	Робити фаховий внесок до професійних знань і практики та оцінювання результатів діяльності команди у сфері психолого-педагогічного супроводу дітей з порушеннями мовлення в інклюзивному освітньому середовищі, мотивувати учасників команди супроводу до досягнення спільних цілей.
ПРН 8	Приймати ефективні рішення з питань спеціальної та інклюзивної освіти, у тому числі у складних і непередбачуваних умовах; прогнозувати їх розвиток; визначати фактори, що впливають на досягнення поставлених цілей, зокрема, вимоги споживачів; аналізувати і порівнювати альтернативи; оцінювати ризики та імовірні наслідки рішень.
ПРН 9	Вільно спілкуватись усно і письмово українською та іноземною мовами при обговоренні професійних питань, досліджень та інновацій в сфері логопедії, спеціальної та інклюзивної освіти в цілому.
ПРН 10	Відшуковувати необхідні дані у науковій літературі, базах даних та інших джерелах, аналізувати та оцінювати ці дані.

	ПРН 11	Здійснювати управління складною діяльністю у сфері спеціальної та інклюзивної освіти та у ширших контекстах, розробляти плани і заходи з їх реалізації, забезпечувати якість освіти, оцінювати ефективність і результативність діяльності.
	ПРН 12	Організовувати та здійснювати методичний супровід процесу навчання, виховання й розвитку дітей з порушеннями мовлення в умовах спеціальних закладів освіти та інклюзивного освітнього середовища.
	ПРН 13	Розробляти та реалізовувати заходи зі створення безпечного і здоров'язбережувального освітнього середовища, забезпечувати якість та ефективність освітнього процесу з урахуванням особливих освітніх потреб, можливостей та здібностей дітей з порушеннями мовлення.
	ПРН 14	Створювати та реалізовувати наукові розробки та/або освітні проекти, спрямовані на підвищення якості організації освітнього середовища для дітей з порушеннями мовлення.
8 - Ресурсне забезпечення реалізації програми		
Кадрове забезпечення	Освітній процес забезпечують науково-педагогічні працівники випускової кафедри логопедії і спеціальних методик та інших кафедр університету. Частка науково-педагогічних працівників, які мають науковий ступінь доктора або кандидата наук та читають лекції з освітніх компонентів за освітньою програмою і працюють на постійній основі, становить 100%. Науково-педагогічні працівники, які забезпечують реалізацію освітньої програми, своїми досягненнями відповідають вимогам «Ліцензійних умов провадження освітньої діяльності» та підтверджують відповідність освітньої та професійної кваліфікації, а також освітнім компонентам, які вони забезпечують.	
Матеріально-технічне забезпечення	Здобувачам вищої освіти надано право на безоплатне користування бібліотечними інформаційними ресурсами. Матеріально-технічна база університету повністю спрямована для підготовки фахівців та включає навчальні корпуси, гуртожитки, комп'ютерні класи, точки бездротового доступу до мережі Інтернет, спортивні зали, спортивні майданчики тощо. Функціонують спеціалізовані кабінети з корекційної педагогіки, спеціальної психології, спеціальних методик навчання дітей з особливими освітніми потребами, логопедичний кабінет, лабораторія прикладних досліджень в логопедії.	
Інформаційне та навчально-методичне забезпечення	<ul style="list-style-type: none"> - доступ до мережі Інтернет; - електронні ресурси бібліотеки; - бібліотека, читальні зали; - віртуальне модульне об'єктно-орієнтоване динамічне навчальне середовище MOODLE; - навчальні і робочі плани; - графіки освітнього процесу; - навчально-методичне забезпечення освітніх компонентів; <p>дидактичні матеріали для самостійної та індивідуальної роботи здобувачів вищої освіти;</p> <ul style="list-style-type: none"> - наскрізні та робочі програми практики; - силабуси освітніх компонентів. - репозитарій. 	

9 - Академічна мобільність	
Національна кредитна мобільність	На основі двосторонніх договорів між Кам'янець-Подільським національним університетом імені Івана Огієнка та Київським університетом ім. Бориса Грінченка, Дніпровським національним університетом імені Олеся Гончара, Національним педагогічним університетом імені М.П. Драгоманова.
Міжнародна кредитна мобільність	На основі двосторонніх договорів між Кам'янець-Подільським національним університетом імені Івана Огієнка та Академією Спеціальної Педагогіки імені Марії Гжегожевської (Республіка Польща), Спеціальною школою № 6 м. Стальова Воля (Республіка Польща), з Інститутом Юрая Палеша в Левочі, Католицького Університету в Ружомбероку (Республіка Словаччина).
Навчання іноземних здобувачів вищої освіти	

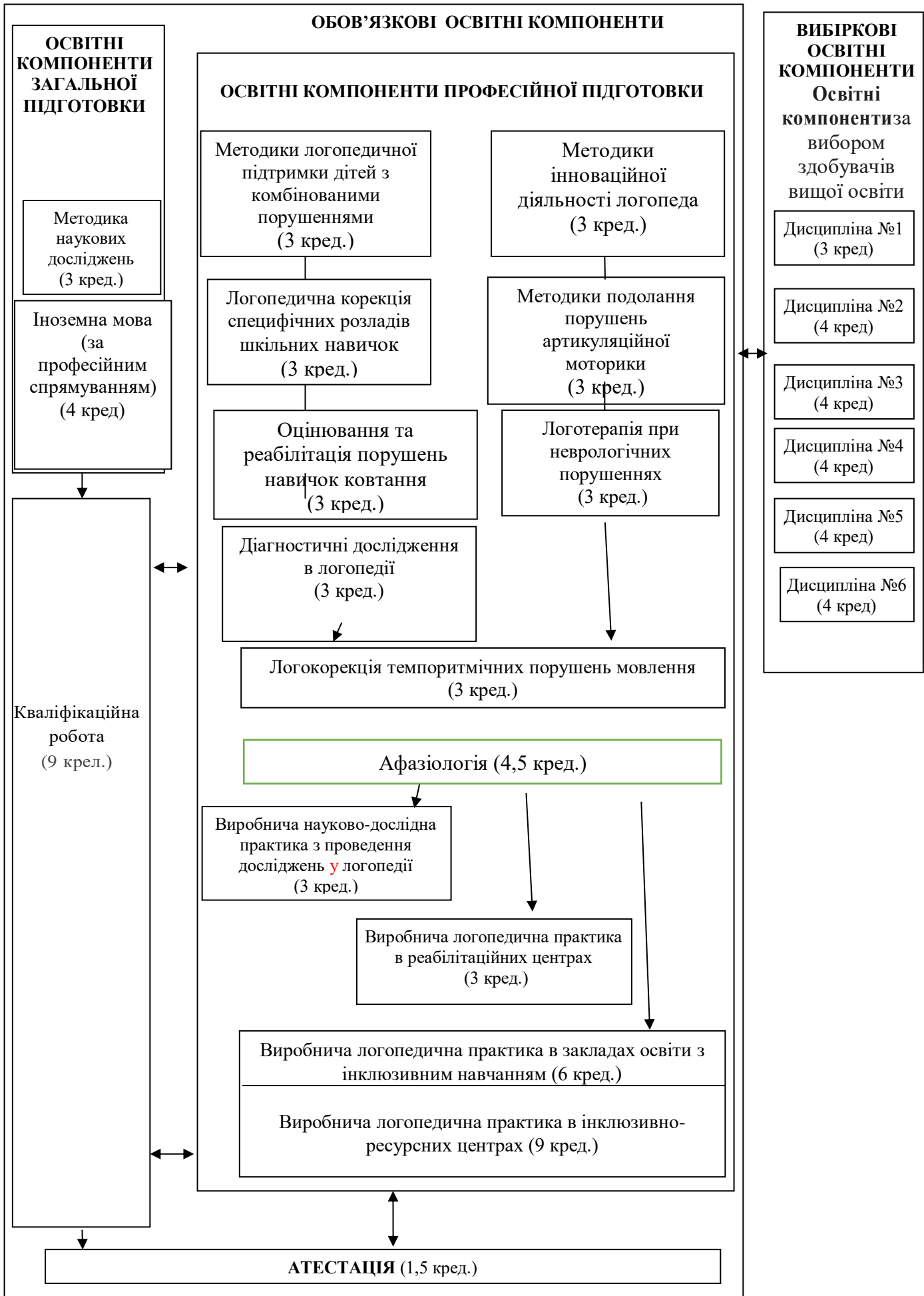
2. Перелік освітніх компонентів освітньо-професійної програми та їх логічна послідовність

2.1. Перелік компонентів освітньої програми

Шифр за ОПШ	Освітні компоненти освітньо-професійної програми	Кількість кредитів ЄКТС/ навчальних годин	Форма підсумкового контролю
1	2	3	4
1. ОСВІТНІ КОМПОНЕНТИ ЗАГАЛЬНОЇ ПІДГОТОВКИ			
ООК 01	Методика наукових досліджень	3/90	Залік
ООК 02	Іноземна мова (за професійним спрямуванням)	4/120	Залік
2. ОСВІТНІ КОМПОНЕНТИ ПРОФЕСІЙНОЇ ПІДГОТОВКИ			
ООК 03	Методики логопедичної підтримки дітей з комбінованими порушеннями	3/90	Екзамен
ООК 04	Логопедична корекція специфічних розладів шкільних навичок	3/90	Екзамен
ООК 05	Логокорекція темпо-ритмічних порушень мовлення	3/90	Залік
ООК 06	Афазіологія	4,5/135	Екзамен
ООК 07	Методики інноваційної діяльності логопеда	3/90	Залік
ООК 08	Методики подолання порушень артикуляційної моторики	3/90	Екзамен
ООК 09	Оцінювання та реабілітація порушень навичок ковтання	3/90	Екзамен
ООК 10	Логотерапія при неврологічних порушеннях	3/90	Екзамен
ООК 11	Діагностичні дослідження в логопедії	3/90	Залік
ООК 12	Практика		

ООК 12.01	виробнича науково-дослідна практика з проведення досліджень у логопедії	3/90	Залік диф.
ООК 12.02	виробнича логопедична практика в реабілітаційних центрах	3/90	Залік диф.
ООК 12.03	виробнича логопедична практика в закладах освіти з інклюзивним навчанням	6/180	Залік диф.
ООК 12.04	виробнича логопедична практика в інклюзивно-ресурсних центрах	9/270	Залік диф.
ООК 13	Кваліфікаційна робота	9/270	
ООК 14	Атестація	1,5/45	
3. ВИБІРКОВІ ОСВІТНІ КОМПОНЕНТИ			
Освітні компоненти за вибором здобувача вищої освіти			
ВОК 1	Дисципліна 1	3/90	залік
ВОК 2	Дисципліна 2	4/120	залік
ВОК 3	Дисципліна 3	4/120	залік
ВОК 4	Дисципліна 4	4/120	залік
ВОК 5	Дисципліна 5	4/120	залік
ВОК 6	Дисципліна 6	4/120	залік
	Загальна кількість кредитів і годин для підготовки магістра	90/2700	

2.2. Структурно-логічна схема освітньо-професійної програми



3. Форми атестації здобувачів вищої освіти

Форми атестації здобувачів вищої освіти	<p>Атестація здобувачів вищої освіти освітньо-професійної програми Спеціальна освіта (Логопедія) спеціальності А 6 Спеціальна освіта (за спеціалізаціями) спеціалізації _____ Логопедія здійснюється у формі публічного захисту кваліфікаційної роботи.</p>
Вимоги до кваліфікаційної роботи (за наявності)	<p>У кваліфікаційній роботі має бути розв'язана складна задача чи проблема у сфері логопедії, що передбачає проведення досліджень та/або здійснення інновацій і характеризується невизначеністю умов та вимог. Кваліфікаційна робота не повинна містити академічного плагіату, фальсифікації, фабрикації і бути перевірена на рівень унікальності.</p> <p>Освітні компоненти, що виносяться на захист кваліфікаційної роботи: методики логопедичної підтримки дітей з комбінованими порушеннями, логопедична корекція специфічних розладів шкільних навичок, логокорекція темпоритмічних порушень мовлення, афазіологія, методики інноваційної діяльності логопеда, методики подолання порушень артикуляційної моторики, оцінювання та реабілітація порушених навичок ковтання, логотерапія при неврологічних порушеннях, діагностичні дослідження в логопедії.</p>

Таблиця 2

Матриця відповідності компонентів освітньо-професійної програми результатам навчання

Результати навчання Компоненти ОПП	ПРН 1	ПРН 2	ПРН 3	ПРН 4	ПРН 5	ПРН 6	ПРН 7	ПРН 8	ПРН 9	ПРН 10	ПРН 11	ПРН 12	ПРН 13	ПРН 14
	ООК 01	+	+	+	+						+			
ООК 02									+	+				
ООК 03				+	+	+			+		+	+		
ООК 04		+		+		+			+			+		
ООК 05	+	+	+	+	+	+		+	+	+		+		+
ООК 06	+	+	+	+	+	+		+	+	+		+		+
ООК 07	+	+	+	+	+	+			+	+		+		+
ООК 08				+	+				+	+		+		+
ООК 09			+		+	+			+					+
ООК 10				+	+	+			+		+	+		
ООК 11		+		+			+	+	+	+				
ООК 12.01		+		+	+	+	+		+	+	+		+	+
ООК 12.02		+		+	+	+	+		+	+	+	+	+	+
ООК 12.03		+		+	+	+	+		+	+	+	+	+	+
ООК 12.04		+		+	+	+	+		+	+	+	+	+	+
ООК 13	+	+	+	+	+				+	+				+
ООК 14	+	+	+	+	+	+		+	+	+	+	+		+